

**2015**

# rapport annuel



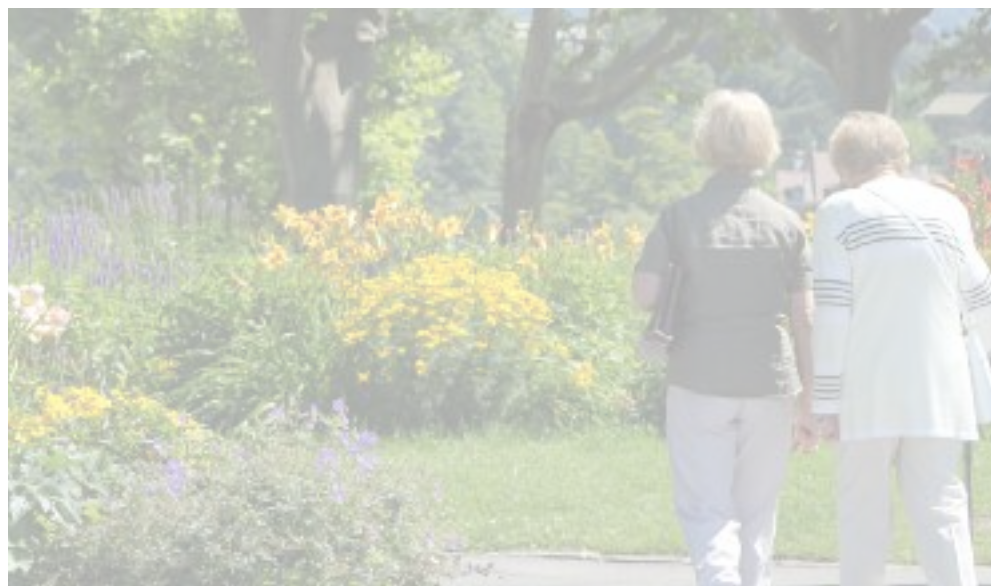


## *Message de la Présidente*

Les exercices se suivent et ne se ressemblent pas. Pas toujours. Et j'ai envie de dire *heureusement*.

En effet, les efforts consentis et fournis par les collaborateurs tout au long de l'exercice 2015 pour surmonter les difficultés passées n'ont pas été vains. L'engagement de chacune et de chacun, quelles que soient les fonctions et responsabilités, a démontré que la cause des proches aidants, tout comme celle de Pro-xy est une valeur fédératrice à laquelle nous sommes tous profondément attachés.

Cet engagement collectif et personnel a permis non seulement de répondre à la demande de la population vaudoise, mais également de franchir un seuil de maturité et de crédibilité que reconnaissent tant les proches aidants et les bénéficiaires de nos prestations que les partenaires de Pro-xy sur le terrain. Nous avons signé un accord avec l'AVASAD\* qui n'est sans doute pas étranger au succès de 2015. Les besoins croissants que nous pressentions l'an dernier se sont exprimés beaucoup plus fort que prévu ainsi que le démontrent les résultats en termes d'heures de présences.



Le Conseil de fondation tient à exprimer sa gratitude à chaque collaborateur pour l'immense travail fourni et l'écho qualitatif qu'il produit.

Certains éléments de notre pratique quotidienne font office d'indicateurs, lesquels tendent à nous préparer à un développement durable ainsi qu'une extension. La Direction et le Conseil de fondation demeurent néanmoins pragmatiques et prudents quant à l'ampleur et la rapidité des développements qui s'annoncent, tout en intégrant dans sa vision stratégique la forte probabilité qu'ils se confirment.

Pro-xy allège la vie de plus en plus de personnes, contribue autant qu'elle le peut à davantage de bien-être dans les familles vaudoises essentiellement, mais également valaisannes et fribourgeoises. Si l'action reste néanmoins modeste face à la réalité des besoins encore non exprimés dans la population, c'est grâce aux donateurs et leur soutien fidèle que nous pouvons envisager l'avenir. Qu'ils soient chaleureusement remerciés, au nom de tous les bénéficiaires et proches aidants pour lesquels Pro-xy travaille au quotidien.



*Christiane Augsburger  
Présidente*



## Rapport d'activités



### La mission

La mission de Pro-xy est double : promouvoir le rôle de proche-aidant et assurer la relève des personnes qui consacrent un nombre d'heures considérable à une personne de leur entourage en situation de dépendance (membres de la famille, amis, voisins).

Sans se substituer aux autres prestataires de soins à domicile, Pro-xy apporte une réponse personnalisée aux familles qui font appel à ses services.

### Le contexte

Les prestations d'aide à domicile et la demande de relève des proches aidants connaissent une forte évolution. Bien des institutions prennent conscience que les maladies, accidents, dépendances, etc. ne concernent pas que la personne touchée mais ont quasiment toujours un impact sur l'entourage.

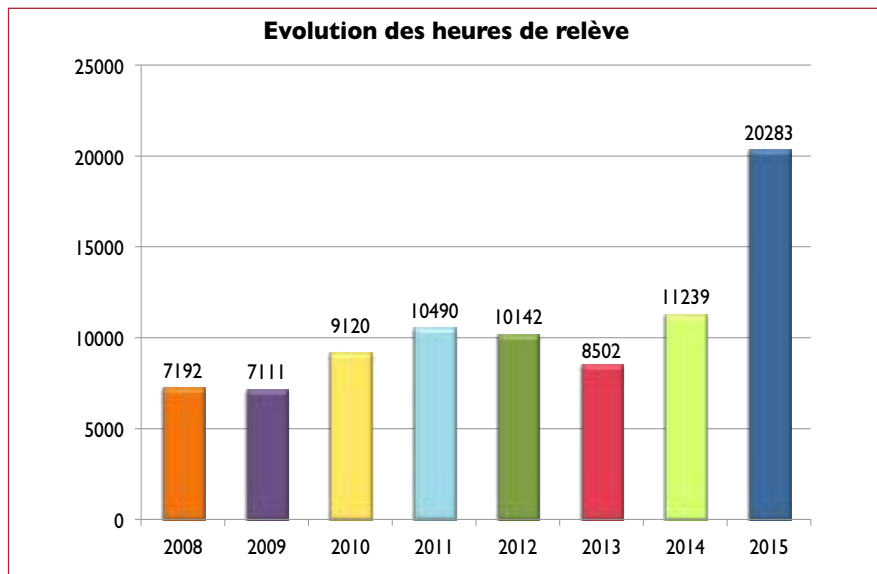
L'entourage est une notion de moins en moins vague. De la brume de cette notion apparaît de plus en plus nettement celle de proche. Et de proche *aidant*. Il s'agit d'un rôle réel qui nécessite une reconnaissance concrète. Le Canton de Vaud, pionnier du domaine, a le mérite d'avoir décidé d'inclure, dans sa politique sanitaire, le proche aidant comme acteur. Pro-xy, la fondation suisse pour les proches aidants, poursuit son expansion dans un souci de professionnalisation, ainsi qu'en témoignent les chiffres de ce rapport d'activités 2015, lumineux témoins d'un présent qui nous a surpris par son ampleur; indice convaincant qu'il y a encore énormément de travail devant nous pour le mieux-être de la population.

On observe qu'en 2015 les familles sont la source directe de 29,3% des nouvelles situations contre 40,1% en 2014, alors que celles venant par les CMS avoisinent les 43%. Ceci tient peut-être au fait que l'année 2015 fut la première année de la mise en application de l'accord nouvellement passé avec l'AVASAD.

La tendance à l'augmentation des heures de prestation de relève, déjà très nette lors de l'exercice précédent sur 2013, a fait un bond spectaculaire en 2015. On s'attendait à une croissance significative mais régulière et d'une



ampleur bien plus modeste. Or, dès le début de l'année, les demandes de présence se sont accrues de façon si forte que les prévisions de l'année de 12'000 heures étaient dépassé à fin août. La réalité de l'explosion des besoins auxquels Pro-xy a répondu a nécessité un complément de subvention en cours d'exercice.

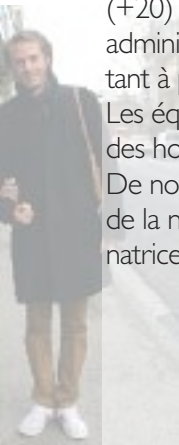


## Ressources humaines

### Le terrain

A la fin de l'exercice 2015, Pro-xy comptait 195 collaborateurs : 180 équipiers (+20) pour 12 antennes animées par 12 coordinatrices régionales. L'équipe administrative demeure, elle toujours composée de 3 personnes représentant à peine 1,5 EPT.

Les équipes sont composées à 91,1% de femmes (+1,2%) alors que l'effectif des hommes a légèrement diminué à 8,9% nos forces actives (10%, en 2014). De nouvelles coordinatrices ont été engagées, soit pour assurer l'ouverture de la nouvelle antenne de Nyon-Terre Sainte, soit pour remplacer les coordinatrices ayant remis leur mandat.





Les compétences naturelles et professionnelles des cadres et intervenants font l'objet de formations, soit de base, soit continue, quel que soit leur niveau de responsabilité et la nature de l'activité de chacun.

Les compétences comptables et financières ont été renforcées suite au départ à la retraite de la personne en charge de ce secteur, et le taux d'activité du poste légèrement augmenté pour faire face au volume de travail croissant.

Lors du dernier exercice, 566,5 heures de formation ont été dispensées, internes ou sous formes de cours externes contre 920 l'an dernier. Cette baisse s'explique par l'accroissement du nombre d'heures fournies, la gestion administrative et des équipes, elles aussi augmentées. Toutes les coordinatrices travaillent à temps partiel (taux d'activité moyen par antenne et coordinatrice: 33%).

Le passage du statut de bénévole à celui d'équipier rétribué semble désormais bien intégré par les collaborateurs qui conservent néanmoins leur grand esprit d'entraide. En 2015, nous avons enregistré 54 arrivées (30%) compensant 32 départs (17,8%) alors qu'un an plus tôt, Pro-xy constatait un taux de départ à peine plus élevé (18,1%) pour 32,5% de nouvelles recrues. L'effectif est en croissance constante pour répondre aux demandes d'accompagnement à domicile.

## Direction et Conseil de fondation

Si la Direction n'a pas connu de changement après 2 ans et demi d'exercice, le Conseil de fondation a vu le départ de M. Pierre Desponds (Echallens) et l'arrivée de Me Antoine Maillard (Coppet). La collaboration entre les deux instances se développe harmonieusement. Le Conseil de fondation s'est réuni à 11 reprises en 2015.

## Réalisations

### Nouveau partenariat

Négocié puis annoncé en fin d'année 2014, l'accord liant Pro-xy à l'AVASAD est entré en vigueur au 1er janvier 2015. La mise en place effective de cet accord a généré, sur le terrain, développement et intensification des collaborations avec les CMS. Le but de chaque partie étant de contribuer à la réalisation de la volonté politique de créer des services d'aide à domicile de mieux



en mieux coordonnés faisant appel, au bon moment, aux compétences disponibles nécessaire au bien-être des personnes.

Au chapitre des partenariats, Pro-xy a entrepris de négocier le renouvellement de la convention liant la fondation à l'EERV, laquelle convention parvenait à son terme en fin d'année.

Pro-xy a poursuivi la professionnalisation de l'ensemble de son activité:

### **Prestations**

Afin d'aider les plus démunis, une nouvelle prestation nommée « Aide individuelle » a été élaborée par le SASH, pour les bénéficiaires des prestations de relève. Entrée en vigueur au 1er juillet 2015, cette aide se fonde sur un barème (différent si l'on est en couple ou seul) permettant de déterminer le niveau d'aide qui peut être obtenu pour financer nos prestations. Le calcul se fait sur la base du RDU (Revenu déterminant unifié), à condition que le demandeur ne soit pas au bénéfice d'autres aides sociales.

### **Formation**

Dans une perspective continue d'élévation des standards de qualité, à tous les niveaux de prestations et de hiérarchie, et dans le but de valoriser durablement son patrimoine de compétences, Pro-xy a achevé la conception d'un dispositif interne de formation qui devrait entrer en application dès le début 2016 pour 2 ans. Ce dispositif est compatible avec des projets fédéraux tant en faveur des proches aidants qu'en termes de formation continue.

### **Communication**

Le journal Proximités dont le premier numéro est sorti au printemps, a paru 3 fois en 2015. Son rythme de croisière sera de 4 publications par an et son volume est augmenté à un minimum de 16 pages. Ce journal consacré tant à l'univers des proches aidants que des services de Pro-xy, crée un lien régulier plus direct avec les proches et bénéficiaires.

### **Infrastructure et technologie**

Le projet d'informatisation totale commencé en 2014 ne s'est pas totalement achevé en 2015 comme envisagé. Nous avons connu du retard dans le développement de l'outil de gestion intégré que nous avons prévu et dont la création a été commencée. Cet outil devra permettre la gestion courante

des prestations et le traitement intégré des informations entrant dans les statistiques, le gain de temps devant profiter aux prestations directes. Le chantier d'un nouveau site internet, entrepris un peu plus tard que prévu dans l'année, arrive à bout touchant fin 2015. Il devrait être accessible tout début 2016.

## Nouvelle antenne

Grâce aux soutiens de Teamco Foundation Schweiz, de la fondation Equileo, nous avons pu ouvrir une douzième antenne dans le canton de Vaud. Lancée le 1er novembre, cette antenne s'est consacrée à ses premières activités d'information et de relations publiques, de mise en place organisationnelle, de recrutement, ... Elle s'ouvrira effectivement aux prestations directes de présence à domicile le 1er janvier 2016 avec une équipe de 6 personnes. La création de l'antenne de Nyon-Terre Sainte achève ainsi notre couverture territoriale du Canton de Vaud.

## Evénements

En premier lieu, 2015 fut l'occasion de célébrer deux antennes, l'une pour ses 5 ans (Gros-de-Vaud), l'autre fêtant une décennie (Lavaux - Oron).

Pro-xy a intensifié son contact direct avec le public en animant 30 stands sur des marchés, participant à 6 rencontres des nouveaux retraités avec leur municipalité, ainsi qu'à 18 rencontres (informelles ou avec présentation) avec différentes organisations et institutions : centres médico-sociaux (CMS), centres d'accueil temporaire (CAT), Bureaux régionaux d'information et orientation (BRIO), CHUV, associations, communautés religieuses, ...

Pro-xy a pris part à 3 éditions du « Forum social » en différentes régions, et a bénéficié de 3 concerts 5 soirées et événements de soutien en sa faveur.

## Journée du Proche aidant

Comme chaque année Pro-xy a activement contribué à la 4<sup>ème</sup> Journée du Proche aidant, première du genre à être inter-cantonale. Toutes les antennes de Pro-xy ont été mobilisées et chacune, dans sa région, a organisé un contact direct avec le public (stands d'information, café contact, ...) avec l'idée directrice principale de tendre à mieux faire connaître les proches aidants auprès des professionnels de la santé.





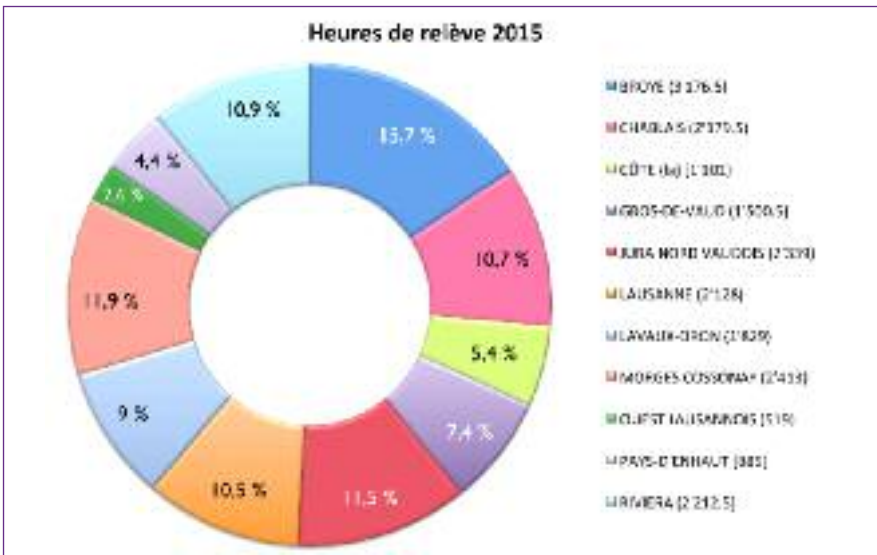
## Profil chiffré des présences à domicile

Cette progression remarquable s'explique notamment par de multiples facteurs conjugués :

- l'effet d'une information plus soutenue auprès du grand public
- un accord avec l'AVASAD
- une professionnalisation effective, perceptible de Pro-xy auprès du public et des professionnels
- une notoriété croissante
- une forte réactivité à la demande
- une grande qualité de présence

Les heures de relève (présence à domicile) fournies par Pro-xy en 2015 ont progressé de 80% à 20'283 heures (11'239). La part des heures réalisées dans le Canton de Vaud est de 19'205. La différence (1'078 heures) a été réalisée hors canton (Fribourg et Valais) dans des régions où l'intercantonalité est une réalité quotidienne (Broye, Chablais).

Pro-xy relève avoir bénéficié d'un certain nombre de situations suite à l'impact de la campagne d'affichage que l'Association de proches aidants, dont Pro-xy est membre fondateur, a faite début de l'été d'été.





## Heures de présence par antenne

Pro-xy a compté davantage de situations nouvelles en 2015 (168) qu'en 2014 (142) dont les CMS ont fourni 42.3%, bien plus qu'en 2014 (27,5%). En 2015, le nombre d'interventions à domicile s'est élevé à 9'742 (+67,4%) dont 72% se conjuguent avec une aide des CMS. Pour ce faire, 107'923 kilomètres (+66,8%) ont été parcourus dans le canton.

En termes de bénéficiaires, Pro-xy est intervenue dans 347 situations (+26,2%). Les personnes en âge AVS constituent à 84,2 % notre population de bénéficiaires (81,8% en 2014) dont 75,9% ont plus de 80 ans (69,3% en 2014). Les femmes représentent 70,8% des bénéficiaires, les hommes 29,2%. Un peu moins de 19% des bénéficiaires (62 personnes) ont droit aux prestations complémentaires (PC).

Pro-xy a réorienté 73 situations vers les compétences d'autres partenaires au moment des premières évaluations: 11 (+5) vers le Service Phare de Pro Infirmités, 30 (+8) vers Alzheimer (Alzamis) et 32 (-26) vers d'autres organisations. Nous avons compté avoir assuré la relève de 312 (+8,3%) proches aidants qui sont à 90% membres de la famille ; 6,1% des voisins et 3,9% des amis.

## ***Dans les antennes*** (au 31.12.2015)

### **La Broye**

*1 coordinatrice : Christine Pages*

*17 équipiers (+4) : 15 femmes et 2 hommes*

*44 situations : 28 nouvelles et 7 sur Fribourg dont 19 venues par les CMS.*

Après 18 mois d'activité, l'antenne de la Broye est l'une des antennes-étendard de Pro-xy (créée en mai 2014). Sur l'exercice 2015, cette antenne a réalisé 3'176,5 heures (dont 487 sur Fribourg), réalisant à elle seule près de 16% des heures effectuées par Pro-xy dans l'année. Pour cela, 22'576 km y ont été parcourus. Le nombre d'interventions se monte à 1'191. La coordinatrice n'a eu à réorienter qu'une seule situation vers Phare, et autant vers Alzamis.

L'antenne de la Broye dispose d'un bureau dans les locaux de l'Association broyarde pour la promotion de la santé et le maintien à domicile (ABSMAD) à Payeme. Elle entretient des liens réguliers avec toutes les associations et

organisations locales de la région. Ainsi a-t-elle pu bénéficier notamment d'un concert de soutien. 15 situations ont été perdues : majoritairement pour des causes de décès (7), de placement (4) ou de fin normale des prestations. Le CMS intervient dans 50% des situations. Nombre de proches aidants relevés : 26, pour 27 bénéficiaires.

*« Je suis contente des services de Pro-xy. Ces dames agrémentent ma vie. Etant malvoyante, elles me sont d'une grande utilité. Le jour des présences, j'attends avec impatience leur arrivée. Ces dames sont charmantes, elles allègent ma vie et me redonnent le goût de vivre à mon bel âge. Je ne pourrais plus m'en passer. Une de mes grandes peurs est de perdre une de mes perles. »*

*Mme J.-H T., La Broye*

## Chablais

2 coordinatrices : Danielle Nicolier et Rachèle Bonvin

22 équipiers (+6) : 20 femmes et 2 hommes

32 situations : 12 en cours et 14 nouvelles dont 7 venues par les CMS.

L'antenne du Chablais étant active sur 2 cantons, 26 situations sont vaudoises et 6 valaisannes. 10 situations ont été perdues pour cause de fin normale des prestations (5), décès et hospitalisations (3).

L'antenne du Chablais est en bonne santé. Le nombre d'équipiers, comme le volume de prestations fournies ont connu une croissance sensible. Les nouveaux équipiers la nécessitant ont bénéficié de 12 heures de formation. Cette antenne a réalisé 2'179,5 heures de présence dans une région où il y a de grandes disparités entre la plaine et la montagne. On compte 23 situations dans lequel le CMS est présent dont seulement 3 sont suivies en étroite collaboration. Les coordinatrices ont orienté 3 situations vers Alzamis. Pas moins de 13'276 km ont été parcourus dans cette région pour 1'004 interventions. 591 heures ont été effectuées sur le Canton du Valais.

Nombre de proches aidants relevés : 27, pour 32 bénéficiaires.

*« C'est un très bon office qui agit avec compétence, dévouement et apporte beaucoup de chaleur humaine. Les présences régulières m'aident, me font du bien et ça m'encourage. On se sent moins seul, je retrouve un meilleur équilibre et les échanges relationnels sont importants. En prenant de l'âge, je deviens de plus en plus sensible et comme mes forces psychomotrices diminuent peu à peu, je ne*



*me sens pas très utile et parfois en manque de motivations. Avec l'équipière de Pro-xy, je suis en confiance, les échanges et les promenades en voiture me permettent de m'évader un peu et de garder vivante l'espérance qui est en moi, comme un petit coin de paradis. »*

*JNM, février 2016, Antenne du Chablais.*

## La Côte

*1 coordinatrice : Ginette Moinat*

*5 équipiers : 5 femmes*

*10 situations : 6 en cours et 4 nouvelles dont 1 issue des CMS. 4 situations sont arrivées à termes ou ont été perdues.*

Cette antenne qui joint traditionnellement ses forces promotionnelles à celles de Morges Cossonnay a animé 4 stands sur des marchés, et été très active lors de la Journée des Proches aidants, participé au Forum social de la Côte, à Trélex en octobre.

L'antenne a réalisé 1'101 heures de présence, soit 2,5 fois plus qu'en 2014 (432,5). Ceci tient notamment à l'extension de son périmètre d'intervention sur le district de Nyon pour répondre à la demande. L'antenne a orienté 20 situations vers le service Phare (2), les Alzamis (5) ou d'autres organisations (13). On y a relevé 20 proches aidants pour 11 bénéficiaires et 12'470 km ont été parcourus pour effectuer 357 interventions. On compte 9 situations dans lequel le CMS intervient dont 4 en étroite collaboration.

*"Merci beaucoup de votre suivi. Merci aussi de nous permettre de pouvoir bénéficier des bienfaits de votre fondation, c'est une grande aide ainsi qu'un grand plaisir d'avoir votre équipière les mardis après-midi ainsi que sa remplaçante en son absence. Nous apprécions beaucoup leur attention et leur gentillesse ».*

*Mme C. G., proche aidante, Rolle*

## Gros-de-Vaud

*2 coordinatrices : Laurence Thueler et Helen Strautmann McCourt*

*16 équipiers : 15 femmes, 1 homme*

*26 situations : 14 en cours et 12 nouvelles dont 4 venues par les CMS. Perdues : 9 dont 6 par la fin normale des prestations et 3 par décès ou placement.*



L'antenne qui a fêté ses 5 premières années d'activité avec générosité assure une activité promotionnelle suivie, coordonnée avec le groupe de soutien local pour assurer de la visibilité à Pro-xy dans la région. Un livret commémoratif de témoignages a été conçu\*. Plusieurs présentations ont été faites dont à l'ARASPE, et à une réunion d'aînés. L'animation de stands sur des marchés dont celui d'Echallens lors de la journée du 30 octobre. L'antenne a réalisé 1'500,5 heures de présence (+30%). L'activité de l'année représente 877 interventions (+33%) et 11'519 km parcourus. Nombre de proches aidants relevés : 23, pour 28 bénéficiaires. Dans les situations, le CM est présent sur 17 d'entre elles, dont 9 voient une collaboration effective.

\* le livret peut-être obtenu sur demande : [proxy.amis-grosdevaud@bluewin.ch](mailto:proxy.amis-grosdevaud@bluewin.ch).

*« Grâce à Pro-xy mon mari a pu éviter l'hospitalisation. Ce dernier était très réticent d'avoir une aide, mais l'équipière et lui ont tout de suite trouvé un centre d'intérêt commun. C'est essentiel pour moi. Je me sens en sécurité et soulagée de pouvoir laisser mon mari avec les équipières. Je peux passer du temps avec mes nièces et petites nièces, ce qui est nettement mieux que d'être enfermée ensemble dans une chambre d'hôpital. »*  
Mme S. Echallens.

## Jura Nord vaudois

1 coordinatrice : Gioia Christen

13 équipiers : 11 femmes et 2 hommes

24 situations : 17 en cours et 7 nouvelles venues directement des familles.

Malgré que cette antenne se heurte toujours à la difficulté de s'implanter dans la Vallée de Joux où des groupes de soutien bénévoles efficaces y sont actifs depuis longtemps, Pro-xy a cependant été présente dans les réseaux et groupes de coordination des acteurs de ces régions. Elle a réalisé 2'339 heures de présence (1'304,5 en 2014) ce qui représente 1'038 interventions (592) et 4'765 km parcourus. De ces situations 13 voient une présence du CMS dont 5 une collaboration directe. Nombre de proches aidants relevés : 21, pour 9 bénéficiaires.

« Grâce à Pro-xy je peux encore sortir et avoir un moment pour raconter les belles expériences que j'ai vécues ... je me sens soutenue par Pro-xy alors que les médecins et personnes du CMS n'ont pas le temps ; je les aime bien, mais ce n'est pas pareil. J'ai perdu presque toute ma famille et vois mes deux dernières filles rarement. J'aime bien quand parfois, elles me visitent avec Pro-xy .... on est à nouveau une grande famille ».

Mme F., 88 ans

## Lausanne

1 coordinatrice : Claire Padrun

17 équipiers : 5 femmes et 2 hommes

37 situations : 15 en cours et 22 nouvelles, dont 5 venues par les CMS, 8 directement des familles et 15 d'autres sources. Perdues : 14 dont 4 par la fin normale des prestations et 9 par décès ou placement.

Lors de son deuxième exercice, le nombre d'équipiers a augmenté aussi fort que le nombre de situations, confirmant la nécessité de son implantation en zone urbaine. Cette antenne a réalisé 2'128 heures de présence (892). Elle est la première implantée en ville. Les paramètres sont différents, du fait des multiples prestations offertes en ville à la population. Il y a beaucoup plus de personnes seules en ville c'est pourquoi on aura relevé 13 proches aidants pour 37 bénéficiaires. Parmi les situations suivies, 30 le sont conjointement avec le CMS dont 13 en étroite collaboration. On compte 6 situations réorientées, vers les Alzamis (2), vers Phare (4).

Particulièrement mobilisée par la Journée des proches aidants (CHUV), l'antenne a animé des stands d'information du public tout au long de l'année. Elle a multiplié par trois ses interventions à l'032, et 932 km ont été parcourus et prodigué 48 heures de formation.

« En mai 2014, ma fille est venue me chercher à l'hôpital où j'ai passé un certain temps. Arrivée dans ma maison, je me rendais compte à quel point j'étais diminuée physiquement. Je ne pouvais pas sortir seule, marcher seule. Mes bras et mes mains ne me permettaient plus de faire ce que je voulais. J'avais, et j'ai toujours, besoin d'aide pour beaucoup de choses. Et en me promenant dans ma maison toute seule, j'ai compris ce qui me manquait à part la présence de mes enfants: sortir, boire un café, voir d'autres personnes même inconnues. Et tout ça j'ai trouvé chez Pro Xy. Les équipières sont agréables, intelligentes et gaies. Sans vouloir nous guérir, elles nous font voir que tout est possible. »

Mme v.A, Lausanne



## Lavaux

*l coordinatrice : Anita Dubois Daout*

*19 équipières : 19 femmes*

*44 situations : 25 en cours et 19 nouvelles dont 10 venues par les CMS et 12 directement des familles.*

Cette antenne a brillamment marqué ses 10 ans d'existence. Outre les festivités, oeuvre d'un groupe de soutien efficace créé en 2014, elle a totalisé 1'829 heures de présence (+50%). Le CMS intervient dans 27 situations dont 12 sont suivies conjointement. Quelque 9 situations ont été orientées, vers les Alzamis (5), vers Phare (3), et 1 vers d'autres compétences. L'antenne a réalisé 1'134 (+329) interventions et parcouru 12'853 km dans sa région. Dans le Lavaux, beaucoup de personnes seules sont orientées par d'autres services vers Pro-xy : ainsi avons-nous relevé 28 proches aidants pour 44 bénéficiaires. L'engagement de l'antenne en actions promotionnelles vers le public a été important: forum social, quartiers solidaires, concert à bénéfice, marché de Noël, vide-grenier; présentations diverses, Journée du Proche aidant, etc. en tenant un stand d'information. 46 heures de formation ont été dispensées aux équipières.

*« Je me suis beaucoup occupée de mon mari qui était malade, pendant de nombreuses années. Après son décès, c'est avec Pro-xy que j'ai retrouvé le goût de vivre. Je vous remercie tellement pour tout ce que vous faites ! »*

*Mme L. (85 ans), Cully.*

## Morges Cossonay

*l coordinatrice : Ginette Moinat*

*23 équipières : 22 femmes, 1 homme*

*35 situations : 20 en cours et 15 nouvelles dont 10 venues par les CMS. Perdues : 10 dont 4 par la fin normale des prestations et 6 par décès ou placement.*

Ce sont 2'413 heures (+47%) qui ont été consacrées par cette antenne aux 64 proches aidants qui l'ont sollicitée. En termes d'orientation, 14 situations ont dû être dirigées vers d'autres compétences : 1 vers Phare et 5 vers Alzamis, 8 vers d'autres organisations. L'ensemble représente 1'172 interventions (+337) et 12'225 km parcourus

pour les 37 bénéficiaires. L'activité promotionnelle de cette équipe est comme à l'accoutumée très intense: multiples stands d'information sur les marchés, présence forte lors de la Journée des Proches aidants, conférences, rencontres, et présentations dans les CMS. Ces mêmes CMS sont présents dans 28 situations dont 12 sont suivies en étroite collaboration. Les équipiers ont bénéficié de 177 heures de formation. Le jeune groupe de soutien, actif, est en recherche de renforts.

*« Comme je travaille, j'avais besoin d'aide lors du séjour de maman chez moi pendant 3 semaines. J'étais soulagée et tranquille de savoir qu'elle était en compagnie de votre équipière tous les midis. Myriam est une belle personne avec de grandes qualités. C'est une bonne accompagnatrice. Nous avons eu une totale confiance. Maman me disait le dernier soir qu'elle allait beaucoup la regretter. Merci aussi pour votre aide précieuse et peut-être bien à une prochaine fois si la vie me laisse encore le bonheur d'avoir ma maman avec moi. Je parle maintenant de Pro-xy autour de moi car, pour les proches, c'est un cadeau de pouvoir bénéficier de ce type d'aide ».*

*Mme A. M., proche aidante, Morges*

## Ouest Lausannois

*1 coordinatrice : Claire Padrun*

*12 équipiers : 10 femmes et 2 hommes*

*14 situations : 8 en cours et 6 nouvelles, dont 4 émanent du CMS et les autres directement des familles.*

Toujours lent, le développement de cette antenne n'en est pas moins régulier et significatif. Une des explications étant que les fortes communautés étrangères y vivent avec des valeurs d'entraide fortes rendant l'appel aux aides extérieures moins nécessaire. Cette antenne a réalisé 519 heures de présence (+ 369) relevant 6 proches aidants pour 14 bénéficiaires. Son potentiel de développement reste fort. L'équipe, très mobilisée sur le plan promotionnel, participant à la Journée des Proches aidants, effectuant plusieurs présentations (notamment aux Services sociaux des communes de l'Ouest, participant à l'accueil des nouveaux retraités de la commune de Renens, et assurant des présences sur les marchés (Renens, St-Sulpice...), a assuré 252 interventions, et parcouru 302 km.





*« C'est par une connaissance que j'ai appris l'existence de Pro-xy et j'en suis très contente. Cela faisait des semaines que je ne sortais plus et grâce à Pro-xy c'est formidable ; j'ai la chance de sortir chance (avec une équipière bien organisée, agréable et joyeuse, me soulageant de certains soucis pratiques). Et depuis que j'ai une chaise roulante à disposition les excursions se sont suivies. Je me réjouis des prochaines sorties, surtout après un arrêt maladie! Je suis ravie de pouvoir partager des idées sur un peu tous les sujets, c'est enrichissant, j'apprends encore des choses qui font plaisir dans la vie quotidienne. »*

*Mme M. 96 ans, Ecublens*

## **Pays-d'Enhaut**

*1 coordinatrice : Corinne Vuadens*

*9 équipières : 9 femmes*

*14 situations : 8 en cours et 6 nouvelles dont 2 venues par les CMS et 4 directement des familles.*

Cette antenne de région périphérique a réalisé 885 heures de présence (+365.5) au profit de 14 bénéficiaires et autant de proches aidants. Cette forte progression pour la deuxième année consécutive est le fruit du grand travail relationnel et promotionnel réalisé par la coordinatrice et son équipe. Les pratiques changent dans la population qui s'ouvre nettement à l'aide extérieure. La confiance s'est installée. 2 situations ont été réorientées vers Alzamis. Le CMS intervient dans 13 situations dont 4 font l'objet d'une collaboration étroite. Cette antenne, petite, mais absolument indispensable dans cette région du canton, prouve que persévérer dans sa conviction de pouvoir apporter une solution douce aux familles est la juste direction. Le nombre de ses interventions, pour lesquelles 5'858 km ont été parcourus, s'est élevé à 579 (+178).

En termes de promotion, deux stands d'information : aux vente de Pâques (avril) et foire de Château-d'Oex (octobre), et à la Journée des Proches aidants (octobre).

*« Mon mari ayant besoin de longues présences, je suis très contente de Pro-xy. Je peux partir sans souci, sachant qu'il est bien entouré avec délicatesse, respect et tendresse »*

*Mme L. Château d'Oex.*



## Riviera

*l coordinatrice : Dominique Pittet*

*27 équipiers : 23 femmes, 4 hommes*

*66 situations : 34 en cours et 32 nouvelles dont 9 sont issues des CMS. 36 situations sont arrivées à terme dont, par fin normale des prestations (26), décès (4) et 1 hospitalisation.*

Cette antenne a réalisé 1'106 interventions (+231) soit 2'212,5 heures de présence (+690) consacrées à quelque 67 proches aidants. Ces présences ont nécessité 11'147 km de déplacement. Le nombre des situations dans lesquelles intervient le CMS est de 47 dont 8 font l'objet d'une collaboration étroite. Concernant les situations réorientées (15), 5 l'ont été vers Alzamis et 1 vers Phare.

Cette région a connu en 2015 une nette progression. La promotion de l'antenne est régulière et continue avec 2 présentations dans les CAT, et de nombreuses présences et stands sur les marchés, à la St-Martin, Journée du proche aidant, journée d'accueil des retraités de la ville de Vevey, de la Tour-de-Peilz, diagnostic communautaire de Pro Senectute, etc.

*« Il y a 8 ans j'ai malheureusement perdu la vue ; j'ai alors fait la connaissance de la fondation Pro-xy.*

*Je suis très content et reconnaissant des relations enrichissantes et chaleureuses que je partage avec les différents équipiers et équipières chaque semaine lors de nos promenades au bord du lac. »*

*M. E. R. , la Tour de Peilz*

## **Perspectives d'avenir**

De plus en plus de demandes, auxquelles nous ne pouvons pas répondre, nous parviennent d'au-delà des frontières du Canton. Ces demandes s'ajoutant aux heures croissantes réalisées hors du Canton de Vaud ont conduit Pro-xy à prendre et formaliser des contacts avec les Autorités des cantons voisins. La perspective des deux prochaines années d'implanter Pro-xy dans toute la Suisse romande et d'ouvrir progressivement des antennes (FR, VS, GE, NE) se dessine.



## ***Le don: un geste fidèle***

La fondation Pro-xy existe, se développe et poursuit son action en faveur des proches-aidant et des personnes ne pouvant rester seules grâce :

- aux dons d'argent
- aux legs et donations (testamentaires ou in vivo)
- à l'engagement des équipiers
- à la confiance des familles et des donateurs

Chacun à la mesure de ses moyens.

Ces valeurs nourrissent la force de conviction des membres du Conseil et de la Direction.

**Pro-xy est reconnue d'utilité publique.**

**Les dons faits à Pro-xy sont fiscalement déductibles.**

## **Faire un don c'est permettre à chacun de mieux-vivre**

En argent : **CCP 17-773 853-8**

En temps : devenez équipier dans votre région

En travail : les heures offertes

*Le temps de travail offert par les membres du Conseil de fondation, la Direction, l'administration et les coordinatrices a représenté en 2015 environ : 2000 heures, soit (pour une valeur arbitraire moyenne de 50.-/heure) un don de CHF 100'000.-.*

## Comptes 2015

### Bilan final

<b>ACTIF</b>	<b>2015</b>	<b>2014</b>
Actif circulant		
Liquidités	379'889.30	255'469.53
Actifs transitoires et débiteurs divers	37'424.45	32'695.75
<b>TOTAL ACTIF CIRCULANT</b>	<b>417'313.75</b>	<b>288'165.28</b>
Immobilisations		
Mobilier	4'000.00	0.00
Matériel informatique	36'000.00	11'383.75
<b>TOTAL IMMOBILISATIONS</b>	<b>40'000.00</b>	<b>11'383.75</b>
<b>TOTAL DE L'ACTIF</b>	<b>457'313.75</b>	<b>299'549.03</b>

<b>PASSIF</b>	<b>2015</b>	<b>2014</b>
Fonds étrangers		
Créanciers	137'180.46	96'853.47
Passifs transitoires	7'000.00	6'350.00
Fonds de formation	35'000.00	35'000.00
Fonds de solidarité	4'143.40	4'143.40
Fonds de création et de développement	24'000.00	24'000.00
Fonds pour création de nouvelles antennes	111'000.00	46'000.00
Provision pour frais de communication	2'000.00	48'500.00
<b>TOTAL FONDS ETRANGERS</b>	<b>320'323.86</b>	<b>260'846.87</b>
Fonds propres		
Capital	10'000.00	10'000.00
Compte de PP reporté	28'702.16	6'773.05
Résultat de l'exercice	98'287.73	21'929.11
<b>TOTAL FONDS PROPRES</b>	<b>136'989.89</b>	<b>38'702.16</b>
<b>TOTAL DU PASSIF</b>	<b>457'313.75</b>	<b>299'549.03</b>

Rapport de l'organe de révision sur le compte du Conseil de Fondation de

FONDATION PRO-XY, fondation suisse

En notre qualité d'organe de révision, nous avons vérifié les comptes (bilan et compte de profits et pertes) de l'exercice 2015.

La responsabilité de l'établissement des comptes de l'exercice 2015 incombe au Conseil de Fondation. Nous nous sommes conformés aux exigences légales d'audit.

Notre contrôle a été effectué selon la Norme suisse de planification et de procédures significatives dans les comptes relatifs englobes principalement des données de vérifications détaillées à l'entreprise contrôlée. En revanche, le système de contrôle interne ainsi que de procédures à détecter des fraudes ne font pas partie de notre contrôle.

Lors de notre contrôle, nous n'avons pu conclure que les comptes annuels ne sont pas conformes à la législation fiduciaire et comptable suisse.

Lausanne, le 20 avril 2016

Annexes:  
- Comptes annuels comparés  
- Bilan  
- Compte de profits et pertes  
- Annexes

Révisé par:  M. Nussli  
Téléphone: 021 613 11 44, Tél/fax: 021 613 11 45

révisé restreint

pour les proches-aidants, Lausanne

Vous avez contrôlé les comptes annuels (bilan, compte de résultat Pro-XY, fondation suisse) pour les années 2014 et 2015 au 31 décembre 2015.

Le bilan et le compte de résultat sont soumis au Conseil de direction et au Conseil d'administration pour leur approbation et leur signature.

Le bilan et le compte de résultat sont soumis au Conseil de direction et au Conseil d'administration pour leur approbation et leur signature. Ce contrôle est limité au contrôle restreint. Cette limitation de contrôle de manière telle que des erreurs matérielles puissent être constatées. Un contrôle approfondi des opérations de contrôle analytiques appropriées des documents disponibles dans les dossiers des flux d'exploitation et de l'exploitation et d'autres opérations de contrôle ne sont pas partie de ce contrôle.

Le bilan et le compte de résultat sont soumis au Conseil de direction et au Conseil d'administration pour leur approbation et leur signature. Ce contrôle est limité au contrôle restreint. Cette limitation de contrôle de manière telle que des erreurs matérielles puissent être constatées. Un contrôle approfondi des opérations de contrôle analytiques appropriées des documents disponibles dans les dossiers des flux d'exploitation et de l'exploitation et d'autres opérations de contrôle ne sont pas partie de ce contrôle.

Fondation suisse  
Jean-Gabriel Dumand  
Hend Keller  
Expert-Comptable agréé  
(RVAK-Versteuerebene)

La Gare 4 - Case postale 634 - CH-1001 Lausanne  
T +41 71 11 44 - Email: Jeanne@fd.com.ch

PROFICARD SUISSE EXPERT SUISSE



## Comptes d'exploitation

PRODUITS	2015	2014
Subvention de l'EERV	53'500.00	60'800
Subvention cantonale	346'319.10	366'000.00
Participation aux prestations	406'327.60	226'947.50
Manifestations	25'708.30	3'016.70
Allocation d'initiation au travail	0.00	12'690.00
Dons	327'757.30	274'948.10
Dons Communes	14'250.00	9'480.00
Revenus extraordinaires	12'000.00	0.00
Dissolution de fonds et provisions	76'500.00	66'000.00
<b>TOTAL DES PRODUITS</b>	<b>1'262'362.30</b>	<b>1'019'882.30</b>
CHARGES	2015	2014
Charges de personnel	878'024.35	783'879.16
Honoraires et frais de consultants	0.00	4'517.40
Honoraires juridiques, révision, surveillance des fondations	3'675.00	8'850.00
Conseil et maintenance informatique	16'886.70	0.00
Loyer et frais de locaux	26'884.60	11'368.70
Télécommunications et affranchissements	31'572.35	17'692.10
Fourniture de bureau et informatique	0.00	6'433.90
Communication	56'620.30	55'409.74
Frais de recherche de fonds	14'652.60	8'627.60
Frais généraux et d'administration	18'925.08	9'380.44
Frais financiers nets	869.64	174.65
Attribution à des fonds et provisions	95'000.00	75'000.00
Charge sur exercice antérieur	0.00	15'000.00
<b>TOTAL DES CHARGES</b>	<b>1'143'110.62</b>	<b>996'333.69</b>
AMORTISSEMENTS	20'963.95	1'619.50
<b>RESULTAT DE L'EXERCICE</b>	<b>98'287.73</b>	<b>21'929.11</b>

## *Le Conseil de Fondation*

---

Mme Christiane Augsburger, présidente  
Mme Marianne Bahon, vice-présidente  
M. Pierre Desponds, trésorier (jusqu'au 31.05.15)  
M. Antoine Maillard, membre (depuis le 1.11.15)  
Mme Pascale Gilgien, conseillère synodale EERV  
Mme Sonya Butera, membre

## **La Direction**

---

M. Hervé Hoffmann

## **Administration**

---

Mme Danielle Nicolier

## **Comptabilité**

---

Mme Gudrun Beyer (jusqu'au 31.5.2015)  
Mme Claire-Lise Degabriel (dès le 1.07.2015)



## C'est avec gratitude...

...que nous dédions cette page à toutes les personnes, institutions, fondations et entreprises qui répondent fidèlement aux appels de dons annuels et nous soutiennent tout au long de l'année.

Chaque don étant une reconnaissance et un encouragement à poursuivre notre mission d'humanité, nous sommes profondément sensibles à la valeur qu'il représente.

Les familles<sup>2</sup> ayant fait un don en souvenir d'un proche décédé. Chaque personne<sup>2</sup> ayant fait un don en faveur de Pro-xy, ponctuel ou par fidélité.

<sup>1</sup> Valeurs supérieures à CHF 1'000.-

<sup>2</sup> s'il nous est impossible de nommer ici individuellement les donateurs privés, nous leur exprimons notre sincère reconnaissance pour la valeur de leur générosité.

FONDATION CASINO  
**BARRIÈRE**  
MONTREUX

AVEC LE SOUTIEN DE LA

**Loterie Romande**

## Soutien et donateurs

Nous remercions particulièrement pour leurs soutiens, contributions et dons<sup>1</sup>:

Le SASH, du Département de l'Action Sociale  
L'Eglise évangélique réformée du canton de Vaud (EERV)  
La Commune d'Aubonne  
La Commune de Lutry  
La Commune de Pully  
Les Amis de l'antenne du Gros-de-Vaud  
Le Groupe de soutien du Gros-de-Vaud  
Le Groupe de soutien de Lavaux  
Le Groupe de Soutien Morges-Cossonay La Côte  
Bénévolat Vaud  
L'Espace Proches  
Kiwaniis Club Monthey-Chablais  
Lions Club de la Broye-Vully  
Lions Club de Payerne  
Lions Club de Morges-Rives  
Lombard Odier  
La Loterie Romande Fribourg  
Banque Cantonale Vaudoise  
La Fondation Burnat  
La Fondation Casino Barrière  
La Fondation Demaurex  
La Fondation Equileo  
La Fondation Jériko  
La Fondation Juchum  
La Fondation Medtronic  
La Fondation Pierre Pfister  
La Fondation Teamco Schweiz  
La Fondation Willy Tissot  
International Womens Club de Nyon  
La Mobilière Suisse  
Les Retraites Populaires  
Famille Butera  
Famille Desponds  
Famille Jordan  
M. David De Keuster  
Mme Suzanne Malherbe  
Mme Béatrice Mermod  
Les régions et paroisses de l'EERV  
Société de musique La Caecilia



PHOTOS: H.



La relève professionnelle des proches aidants à domicile de PRO-XY bénéficie du soutien du Service des assurances sociales et de l'hébergement (SASH).



021 646 83 93 fondation  
 pro-xy@pro-xy.ch  
 www.pro-xy.ch  
 CCP 17-773 853-8

**PROXY**

la fondation  
 suisse pour les  
 proches aidants