



fondation  
**PROXY**  
pour les proches aidants



RAPPORT  
ANNUEL 2023

# ÉDITO

## MOT DU CONSEIL DE FONDATION & DE LA DIRECTION

## Sommaire

ÉDITO	2
CHIFFRES MARQUANTS	3
ÉVÉNEMENTS	4
NOUVELLES PRESTATIONS ET PROJETS	5
COMPTES	6
FINANCEMENT ET APPEL AUX DONS	8

L'année 2023 s'est caractérisée par une augmentation de 1,7% des relèves, représentant 39'515 heures de soutien. Cette évolution a permis de soulager 730 proches aidants, soit 9% de plus qu'en 2022, avec le même effectif. Cette performance a été possible grâce à la flexibilité de 179 intervenants, 8 responsables régionales et 4 collaborateurs au siège.

Le soutien aux proches aidants s'est intensifié grâce à des entretiens structurés et personnalisés pour plus de 110 heures et au développement de nouveaux formats d'échange entre pairs.

Fortement impliquée dans le dispositif de maintien à domicile, la direction s'est investie dans la création de synergies avec les partenaires. Elle a participé au comité de l'Association d'Espace Proches, qui soutient les proches aidants, au comité de l'Association d'Agora Vaud qui œuvre pour les seniors, en complément de la présidence d'Utilité Publique Vaud.

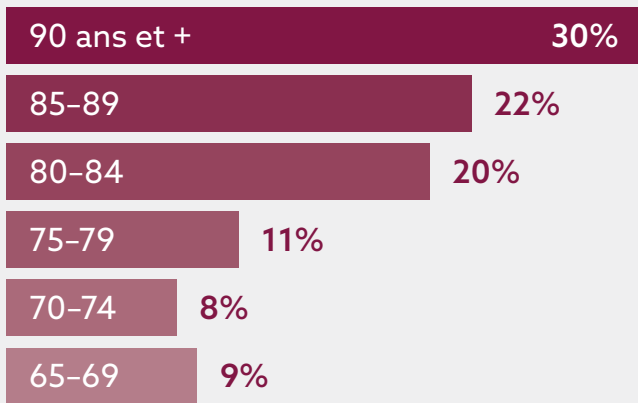
Une tournée de prévention et de sensibilisation auprès des professionnels, des communes et des écoles du canton de Vaud a donné naissance au postulat Jaccard, pour la détection des enfants aidants, et à un cours à la Haute Ecole de travail social et de la santé de Lausanne.

Le conseil de fondation et la direction remercient chaleureusement les collaborateurs pour leur travail auprès des personnes aidées et les responsables régionales pour le soutien apporté aux proches aidants.

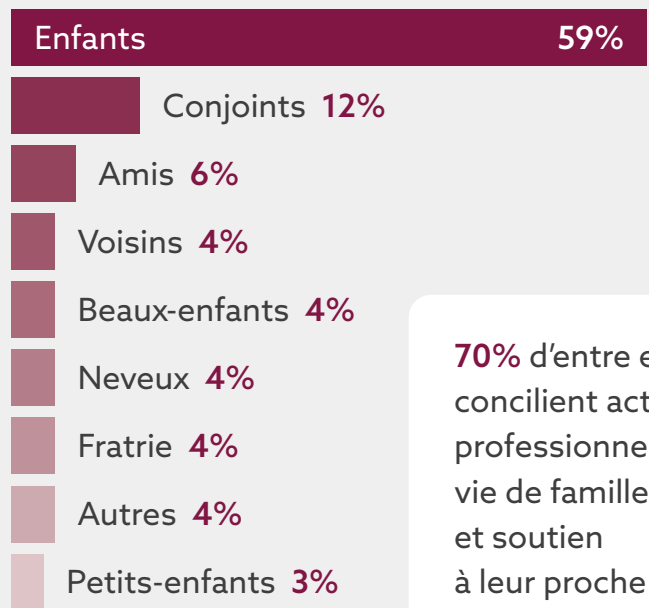
# CHIFFRES MARQUANTS



**470**  
personnes aidées



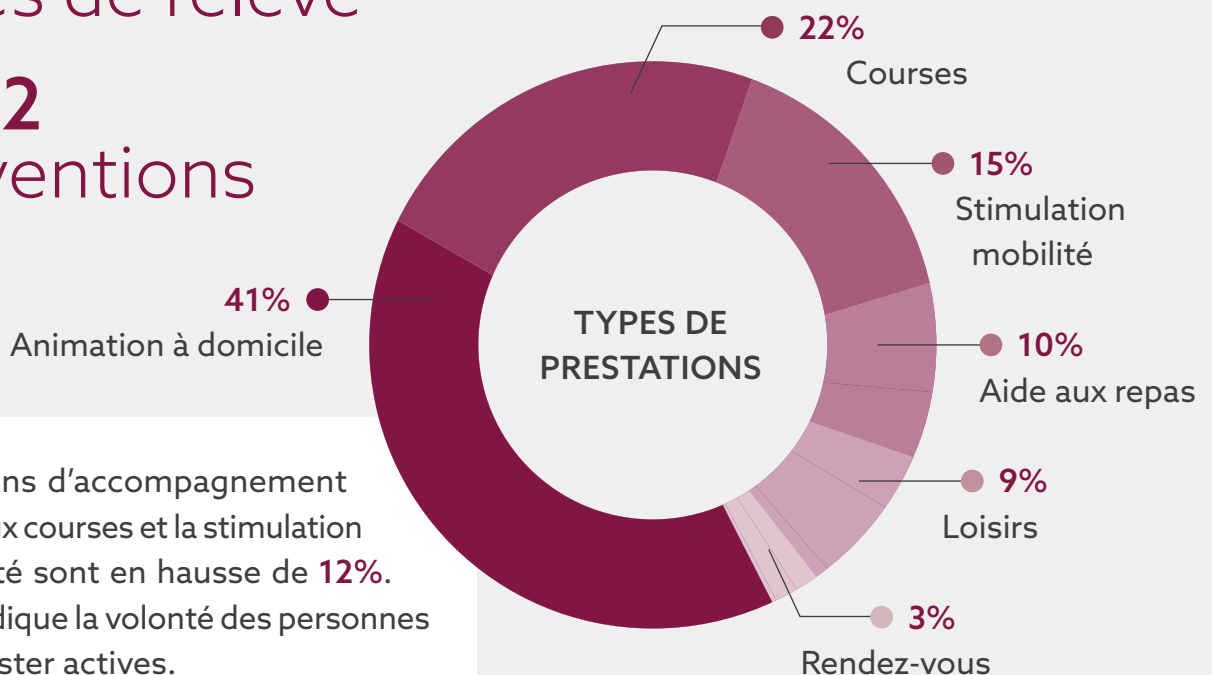
**730**  
proches aidants



70% d'entre eux concilient activité professionnelle, vie de famille et soutien à leur proche

**39'515**  
heures de relèvé

**18'732**  
interventions



Le prestations d'accompagnement pour l'aide aux courses et la stimulation de la mobilité sont en hausse de **12%**. Ce chiffre indique la volonté des personnes aidées de rester actives.



# ÉVÉNEMENTS

## LES 20 ANS DE PRO-XY RIVIERA

La région de la Riviera, terre d'origine de Pro-XY, a fêté ses 20 ans d'existence lors d'une soirée festive le 23 septembre à Vevey. René Stoll, fondateur, était présent pour célébrer ce jubilé. Il a partagé le récit de la naissance de Pro-XY avec les invités, en leur expliquant comment son idée et ses valeurs sociales ont permis de mettre en place cette organisation qui apporte aujourd'hui son soutien à 1'200 personnes.

## LA JOURNÉE DES PROCHES AIDANTS

Lors de la Journée des proches aidants du 30 octobre, la fondation Pro-XY a organisé 17 événements dont :

- 📌 Une table ronde « *Regards croisés sur la relève* » en présence de la Conseillère d'Etat Rebecca Ruiz. Les témoignages de personnes aidées, de proches aidants et d'intervenants ont favorisé les échanges.
- 📌 Une conférence « *Et j'avance sur mon chemin de proche aidant* », animée par la gérontopsychologue Marianna Gawrysiak, suivie par le film « *La fleur de l'âge* ».
- 📌 Un brunch-conférence avec Nicole von Kaenel, auteure de l'ouvrage « *Aidants, aidés, destins croisés* ».

# NOUVELLES PRESTATIONS & PROJETS

- Les groupes de paroles entre proches aidants ont poursuivi leur activité. Ces moments privilégiés entre pairs leur permettent de partager, d'échanger leurs connaissances et de se soutenir mutuellement.
- Un projet, en collaboration avec la Croix Rouge Vaudoise et L'Institut et Haute Ecole de la Santé la Source, a été lancé dans le cadre de l'appel à projets « *Vieillir 2030* ». Il vise la cartographie des trajectoires de prises en charge des proches aidants et leurs proches.
- La fondation a contribué à un projet d'*AsTrame*, à Neuchâtel, portant sur le soutien aux familles dans lesquelles un parent est malade et l'enfant proche aidant.
- Enfin, Pro-XY a développé sa visibilité en renforçant sa présence sur les différents réseaux sociaux et sur internet. Une page *Linkedin* et une chaîne *YouTube* ont été créées.



DÉCOUVREZ LES ACTEURS DE LA RELÈVE  
EN SCANNANT CE QR-CODE

# COMPTES

## ACTIF

	2023	2022
Liquidités	1'085'153,01	1'075'395,68
Actifs transitoires et débiteurs divers	408'940,46	414'909,01
<b>TOTAL ACTIF CIRCULANT</b>	<b>1'494'093,47</b>	<b>1'490'304,69</b>
Dépôts de garantie	12'432,03	12'423,75
<b>TOTAL IMMOBILISATIONS</b>	<b>12'432,03</b>	<b>12'423,75</b>
<b>TOTAL ACTIF</b>	<b>1'506'525,50</b>	<b>1'502'728,44</b>

## PASSIF

	2023	2022
Créanciers	134'145,60	144'794,15
Produits reçus d'avance	0,00	68'912,50
Provision litiges en cours	80'379,00	80'379,00
Passifs transitoires	40'619,70	21'920,00
Fonds de formation	58'000,00	58'000,00
Fonds de développement	144'000,00	144'000,00
Fonds en faveur du personnel	16'000,00	16'000,00
Fonds de solidarité	7'800,00	7'700,00
Fonds Marval - Neuchâtel	216'848,64	224'618,64
Fonds Leenaards soutien aux P.-A.	26'467,00	31'932,85
Fonds Groupe de parole Lausanne	4'000,00	4'000,00
<b>TOTAL FONDS ÉTRANGERS</b>	<b>728'259,94</b>	<b>802'257,14</b>
Capital	30'000,00	30'000,00
Compte de PP reporté	670'471,30	486'562,47
Résultat de l'exercice	77'794,26	183'908,83
<b>TOTAL FONDS PROPRES</b>	<b>778'265,56</b>	<b>700'471,30</b>
<b>TOTAL PASSIF</b>	<b>1'506'525,50</b>	<b>1'502'728,44</b>

## PRODUITS

	2023	2022
Subvention cantonale	1'164'267,00	1'108'900,00
Participations aux prestations	966'751,25	951'891,50
Don Loterie Romande Fribourgeoise	20'000,00	25'000,00
Dons privés, entreprises, fondations, etc.	88'047,45	116'643,85
Dons communes	11'220,00	12'240,00
Projet Fondation Leenards	5'465,85	3'428,55
Produits financiers et extraordinaires	905,58	15'225,28
<b>TOTAL PRODUITS</b>	<b>2'256'657,13</b>	<b>2'233'329,18</b>

## CHARGES

	2023	2022
Charges de personnel	2'003'788,10	1'856'826,75
Charges de prestations	54'100,75	47'506,35
Frais des locaux	36'340,65	32'142,65
Assurances	9'243,60	8'485,80
Charges d'administration et informatique	47'171,25	59'750,85
Charges de communication	18'735,20	32'868,65
Frais de recherche de fonds	3'443,35	5'552,60
Prestations de tiers	4'985,90	5'141,15
Charges financières	1'054,07	1'145,55
<b>TOTAL CHARGES</b>	<b>2'178'862,87</b>	<b>2'049'420,35</b>

## RÉSULTAT

	2023	2022
<b>TOTAL</b>	<b>77'794,26</b>	<b>183'908,83</b>

# FINANCEMENT ET APPEL AUX DONNS

La Fondation Pro-XY remercie chaleureusement tous ses donateurs pour leur précieux soutien.

## FINANCEUR PRINCIPAL

DIRECTION GÉNÉRALE DE LA COHÉSION SOCIALE

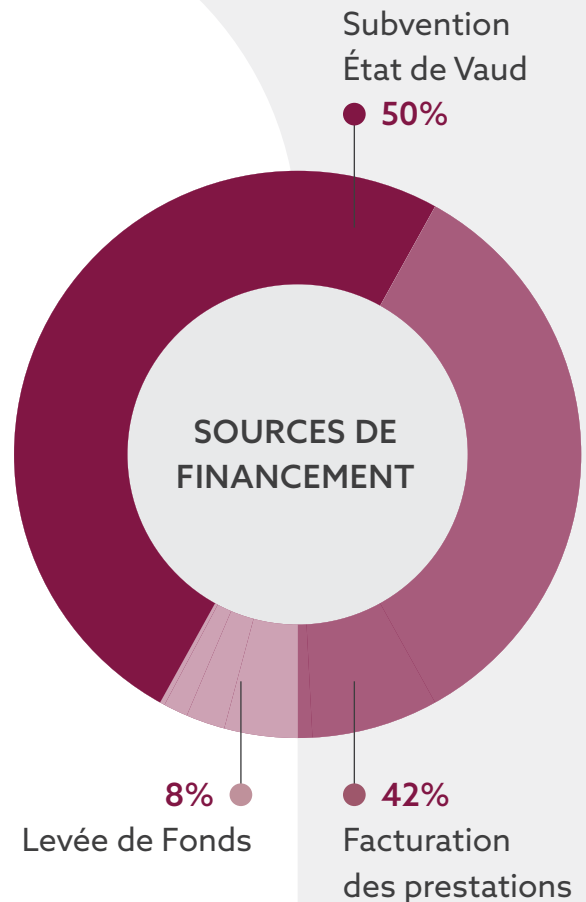
## DONATEURS DE 10'000 FRANCS ET +

FONDATION JACQUELINE DE CERENVILLE

FONDATION W. ET E. GRAND D'HAUTEVILLE

LOTÉRIE ROMANDE FRIBOURG

FONDATION PHILANTHROPIQUE JULES REY



## Faire un don et soutenir notre mission

Scannez le QR code ou effectuez un versement via notre IBAN :

CH94 0900 0000 1777 3853 8





Fondation Pro-XY

Av. de Morges 26  
1004 Lausanne

[www.pro-xy.ch](http://www.pro-xy.ch) ·     
[pro-xy@pro-xy.ch](mailto:pro-xy@pro-xy.ch)



fondation  
**PROXY**  
pour les proches aidants